



« La flamme de la  
bonté humaine  
peut être cachée  
mais elle ne me  
peut jamais  
s'éteindre »

-Nelson Mandela



District Scout des Rivières



# Introduction

---

Le district scout des Rivières décerne, lors d'une cérémonie particulière des prix « reconnaissance » qui portent les appellations suivantes :

- **Brindille du District ;**
- **Étincelle ;**
- **Flamme Scoute ;**
- **Fleur Rouge ;**
- **Braises Ardentes.**

Ces prix peuvent être décernés autant en Animation qu'en Gestion. Le comité fait également des recommandations à l'Association des Scouts du Canada pour les différents prix et reconnaissances de l'Association des Scouts du Canada.

Le comité de décorations, composé de membres de divers groupes scouts. Ils doivent se choisir un responsable de comité qui participera aux différentes rencontres du Commissariat. Ce comité est sous l'autorité du Commissaire de district. Le comité va se rassembler pour étudier les mises en candidature soumises par les différents groupes du district ainsi que le district des Rivières.



Leadership



Engagement



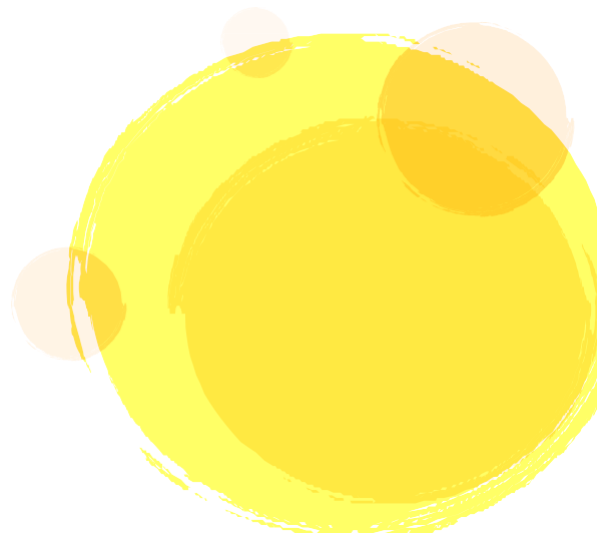
Rayonnement






Dévouement



Innovation





-  Leadership
-  Engagement
-  Rayonnement
-  Dévouement
-  Innovation

## Contexte

---

- Ces prix permettent de souligner la contribution significative des animateurs, gestionnaires ou tous autres bénévoles impliqués dans le mouvement scout, soit par leurs compétences, leurs réalisations, leurs engagements ou leurs initiatives et ce, en lien avec la mission du scoutisme.
- Ces prix sont sous la responsabilité du Commissaire du District.

## Fonctionnement

---

Pour présenter la candidature d'un adulte il faut obligatoirement compléter le formulaire officiel qui se retrouve en annexe présent document. Ce formulaire doit être soumis au Conseil de gestion du groupe où œuvre le bénévole à honorer, qui entérinera la ou les candidatures reçues. Même chose pour les candidatures venant du palier du district.

Après approbation du formulaire par signature du Président et du Chef de Groupe, celui-ci doit fait parvenir au Comité de décoration du District ([decorations.rivieres@scoutsducanada.ca](mailto:decorations.rivieres@scoutsducanada.ca)) par courriel en mettant le Commissaire ([commissaire.rivieres@scoutsducanada.ca](mailto:commissaire.rivieres@scoutsducanada.ca)) en copie conforme.

Le tout doit parvenir avant la date limite des mises en candidature.

1. Le comité de décorations déterminera parmi les candidats reçus, les finalistes et enfin un ou des récipiendaires pour chacun des prix. Chacun des récipiendaires doit être approuvé par le comité de décoration ainsi que le Commissariat.
2. Les noms des candidats soumis doivent être tenus secret jusqu'à ce qu'ils reçoivent une lettre d'invitation à la cérémonie de décorations annuelle par le Commissariat.
3. L'identité des candidats retenus sera annoncée par le Commissaire du District ou un membre du Commissariat lors de la cérémonie de décorations annuelle et les récipiendaires se verront remettre le prix propre à leur catégorie.
4. Si le comité de décoration ne reçoit pas de mises en candidature ou si aucune ne répond aux critères, aucun prix ne sera décerné.
5. Toute mise en candidature qui n'est pas récipiendaire d'un prix et qui demeure d'actualité, peut être resoumise lors de la mise en candidature de l'année suivante.





## Règlements

1. L'individu mis en candidature pour un prix doit être ou avoir été membre recensé du District des Rivières, dans l'année de référence.
2. Une mise en candidature ne peut être présentée par la personne elle-même. Elle doit obligatoirement être entérinée et présentée par le Conseil de Gestion de son Groupe. Pour le palier du district, c'est par le Commissariat ou le conseil d'administration.
3. Le formulaire de mise en candidature doit être complet et tout document pertinent doit y être joint si nécessaire.
4. Tous les membres actifs peuvent soumettre des candidatures.
5. Si un membre du comité de décorations est mis en candidature, il devra se retirer du comité, pour la partie touchant sa candidature.
6. Le comité de décoration sera composé d'un minimum de deux (2) personnes, dont le Commissaire et le Responsable du Comité nommé par ce dernier. Ils seront assistés d'un membre en règle de chaque groupe du District. Chaque groupe du District a donc un siège votant à la table du comité de Décoration. Lors de la convocation du Comité de décoration, chacun des groupes doit désigner un représentant approuvé par leur Conseil de gestion qui participera à la délibération sur le choix des finalistes et récipiendaires pour chacun des prix. Si le groupe ne présente pas de représentant, le siège reste vacant et ne peut être comblé par un représentant additionnel d'un autre groupe. Il perd donc son droit de vote.
7. L'ensemble des récipiendaires devra être présenté et accepté par le Commissariat avant la date de la cérémonie des décorations.
8. Le comité de décorations pourra s'adjoindre des services d'une ou deux personnes conseil (non-votante) pour l'appuyer dans ses décisions au besoin.
9. Le contenu des délibérations ainsi que le choix des finalistes/réceptiendaires doit rester secret et connu seul des participants au Comité de décoration jusqu'au dévoilement officiel lors de la cérémonie de remise des prix.

 Leadership

 Engagement

 Rayonnement

 Dévouement

 Innovation



---

## Prix District : La Brindille du District

### Description du prix

À Déterminer

---

### Analogie

La brindille est souvent le premier combustible dont se nourrit l'étincelle pour devenir flamme. Une brindille ajoutée à un feu de camp devient un encouragement, une stimulation à brûler d'avantage, à rayonner et à diffuser sa chaleur. La brindille du district se veut une « mention honorifique », une « tape dans le dos » d'encouragement et de reconnaissance officielle pour souligner une action, une réalisation ou une implication qui sort du lot.

### Attributions

Ce prix est remis à un bénévole qui a contribué à l'organisation, au rayonnement et à la réussite d'une activité qui a mis le scoutisme en évidence. Il peut aussi être remis à quelqu'un dont l'implication se démarque de façon particulière et qui mérite d'être souligné, encouragé et reconnu.

---

### Critères

- Υ **Années de service** : S/O
- Υ **Niveau d'implication** : Animation ou Gestion
- Υ **Rayonnement** : Unité, Groupe ou District
- Υ **Prérequis** : Aucun
- Υ **Qualité recherchée** : Réalisation, participation, implication qui se démarque d'une façon particulière et qui mérite d'être reconnue


---

### Réalisations

Exemples : Montage et organisation d'une campagne de financement, Présence soutenue à des corvées, Contribution particulière à l'organisation d'un rassemblement (marche scout, camporee, inter-meute, voyage, camp...)

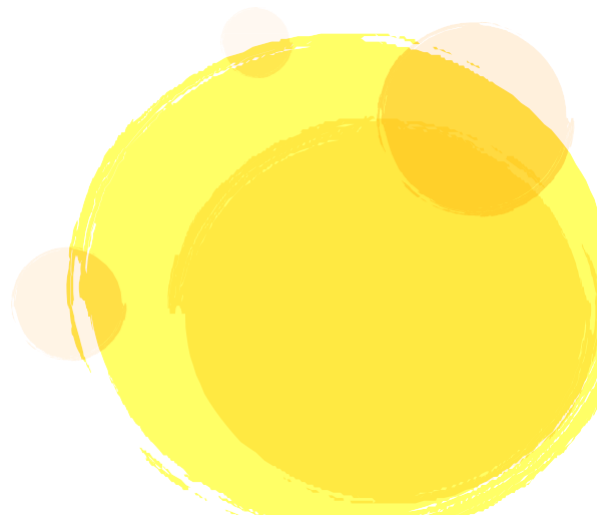
 Leadership

 Engagement

 Rayonnement

 Dévouement

 Innovation





---

## Prix District : Étincelle

### Description du prix

À déterminer

---

### Analogie

L'étincelle est une parcelle incandescente qui se détache d'un corps enflammé. De faible intensité, elle est vive, énergique et active. Bien qu'éphémère, elle allume de nouvelles passions, suscite l'émerveillement, sème de nouveaux foyers d'intérêt, transmet la chaleur et atteint rapidement des sommets vertigineux.

---

### Attributions

Comme l'étincelle, l'adulte qui mérite cette distinction est impliqué depuis peu mais déjà il se démarque par sa vivacité, son énergie et son engagement exemplaire. Il allume les passions par sa présence et devient rapidement un modèle à suivre.

---

### Critères


- Υ **Années de service** : moins de 5 ans d'implication soutenue
  - Υ **Niveau d'implication** : Animation ou Gestion
  - Υ **Rayonnement** : Unité, Groupe ou District
  - Υ **Prérequis** : Être recensée
  - Υ **Qualité recherchée** : Dynamisme, Se démarque, Motivé et curieux
- 


### Réalisations

Exemples : Propose des thématiques de camps qui sortent de l'ordinaire. A une façon particulière et innovante de gérer un groupe. Développe des outils ou des méthodes, Est toujours présent, disponible et engagé lors des activités. Il entraîne ses collègues vers la réussite, motive les troupes.

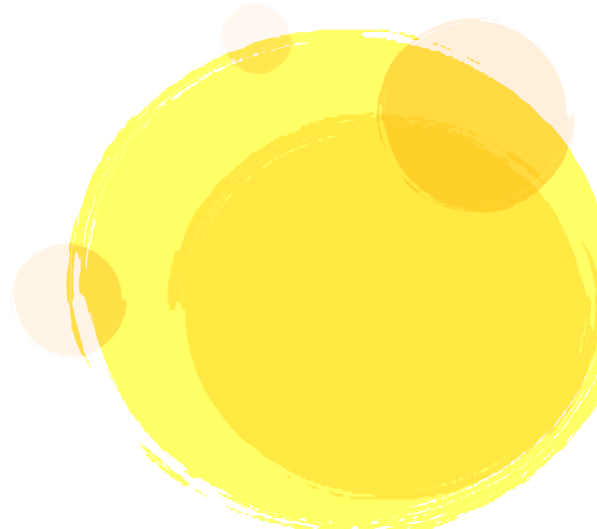
 Leadership

 Engagement

 Rayonnement

 Dévouement

 Innovation





## Prix District : Flamme Scoute

### Description du prix

À déterminer

### Analogie

La flamme est la première base solide du feu. Plus forte que l'étincelle par sa puissance, son rayonnement et sa longévité, elle est pleine de promesses et embrase les passions. Elle nous promet un feu ardent où se rassembleront, de plus en plus nombreux, petits et grands.

### Attributions

Comme son nom l'indique, ce prix est destiné à un adulte vif et dynamique qui fait preuve d'un leadership positif, rayonnant et contagieux. Il vise à souligner l'implication d'un bénévole actif qui répand autour de lui les valeurs du mouvement scout. Par sa présence il aide son groupe, son unité ou le district à rester vivant, uni et à prospérer. Il est reconnu par ses pairs comme un exemple à suivre d'implication constante et significative.

### Critères


- Υ **Années de service** : 5 ans ou plus
- Υ **Niveau d'implication** : Animation ou Gestion
- Υ **Rayonnement** : Unité, Groupe ou District
- Υ **Prérequis** : Être recensé
- Υ **Qualité recherchée** Prendre une place grandissante dans son unité ou son groupe, communique ouvertement sa passion, fait preuve d'un grand leadership, aide le mouvement à rester vivant.

### Réalisations

- Organisation de grandes sortis / campagnes de financement.
- Participer à la préparation d'un évènement scout significatif.
- Toujours prêt à donner un coup de main pour le groupe ou l'unité.
- Aider à remettre ou maintenir une saine gestion du groupe.

 Leadership

 Engagement

 Rayonnement

 Dévouement

 Innovation



# Prix District : Fleur Rouge

## Description du prix

À déterminer

## Analogie

La fleur rouge brûle de mille feux, elle est vivante et garde au chaud tous ceux qui sont à ses côtés. Sa lumière vive est rassembleuse et chasse les ténèbres, sa chaleur nourrit les troupes et est source d'un grand réconfort. C'est grâce à ce feu dévorant que nous avons évolué au fil des siècles et par cette flamme nous allumons de nouvelles passions. De celle-ci émergera de nouvelles étincelles.

## Attributions

Tel que son nom l'indique, l'adulte qui a qui est destiné la fleur rouge rassemble, réchauffe, encourage et crépite de mille feux. Elle est le fruit d'un grand niveau de services reconnus et aguerris. Ce prix veut souligner la qualité, les aptitudes personnelles mises à contribution des autres, la constance de l'engagement et l'implication reconnue à divers paliers. La fleur rouge est remise à un adulte qui est un être accueillant et solide, une pierre angulaire. Son groupe peut s'appuyer sur lui pour s'épanouir et rayonner.

## Critères

- Y **Années de service** : 10 ans ou plus.
- Y **Niveau d'implication** : Animation ou Gestion
- Y **Rayonnement** : Au-delà de son propre Groupe
- Y **Prérequis** : Être recensée, impliqué et avoir accompli certaines réalisations qui dépasse la juridiction du groupe.
- Y **Qualité recherchée** : Leadership, Enthousiasme, Passion, Engagement envers le district ou sa communauté.

## Réalisations

Exemple : Implication dans plusieurs groupes de la région ou dans un comité spécial. Organisation d'une activité qui a eu un rayonnement dans la communauté et/ou dans le district des Rivières.

Leadership

Engagement

Rayonnement

Dévouement

Innovation



# Prix District : Braises ardentes

## Description du prix

À déterminer

## Analogie

Les braises représentent l'ultime état du feu de bois. Après avoir évolué, passant d'une toute petite étincelle à une flamme vive, elles continuent de transmettre une chaleur constante qui permet de se réchauffer ou de cuisiner, fonctions vitales pour l'être humain. Les braises sont également un point de départ pour faire un nouveau feu, qui rassemblera à nouveau petits et grands. Bien qu'elles paraissent moins impressionnantes à première vue qu'un feu crépitant, elles sont néanmoins vitales à la survie et révèlent l'expérience d'un feu bien nourri qui a gardé sa chaleur toute la nuit, jusqu'au petit matin dans l'attente qu'un vent de fraîcheur attise de nouvelles flammes.

## Attributions

Tout comme les braises ardentes, l'adulte qui recevra cette distinction se sera démarqué de façon remarquable dans son implication, en animation ou en gestion, au sein du District des Rivières au sein d'une longue carrière scout. Ses impacts de ses actions auront fait rayonner le district à l'extérieur du Mouvement. Par sa contribution, l'adulte aura aidé et aide toujours développer un scoutisme de qualité en semant de nouvelles flammes d'implication auprès des jeunes et des adultes qui s'en inspire. Ainsi, il a assuré la viabilité et l'essor du Mouvement dans la région à long terme. Son expérience immense et inégalée est reconnue de tous ses pairs.

## Critères

- Υ Avoir au moins 15 ans d'expérience active et symbolique au sein du district
- Υ Avoir réalisé un projet d'envergure au niveau de l'animation et/ou de la gestion ayant eu un impact sur l'image du district dans la région de la Mauricie ou au niveau national.

## Réalisations

Organiser et soutenir une activité de financement régional. Organiser une émission de télévision avec des organismes de médias régional. Organiser un jamboree national dans la région.

Leadership

Engagement

Rayonnement

Dévouement

Innovation

